

Info sécheresse

Juin 2026 entre dans l'histoire... et la pression sur la ressource en eau s'intensifie

+3°C

sur tout le territoire

35

départements en
sécheresse pluvio

2/3

nappes sous les
normales

64

départements en
restriction

Bonjour,

Le mois de juin 2026 est devenu le plus chaud jamais enregistré en France. Après deux mois consécutifs de températures exceptionnellement élevées, les conséquences sur la ressource en eau deviennent désormais très visibles : baisse généralisée des nappes, multiplication des arrêtés sécheresse et tensions croissantes sur les usages.

LES 4 ENSEIGNEMENTS À RETENIR

- Juin 2026 est le mois de juin le plus chaud jamais observé en France.
- Plus des deux tiers des nappes phréatiques françaises sont désormais sous les normales de saison.
- Aucun département ne présente d'excédent pluviométrique sur les 30 derniers jours.
- Les arrêtés sécheresse continuent de s'étendre sur une grande partie du territoire.

NOTRE ANALYSE

Après un printemps relativement favorable, la succession d'épisodes de chaleur depuis début mai accélère désormais la dégradation de la situation hydrologique. Les indicateurs convergent : les nappes poursuivent leur baisse, les cours d'eau commencent à montrer des signes de tension et les mesures de restriction se multiplient.

01 TEMPÉRATURES Juin 2026 : un record historique de chaleur

Les températures moyennes observées au cours des trente derniers jours dépassent désormais les normales de plus de 3 °C sur l'ensemble du territoire.

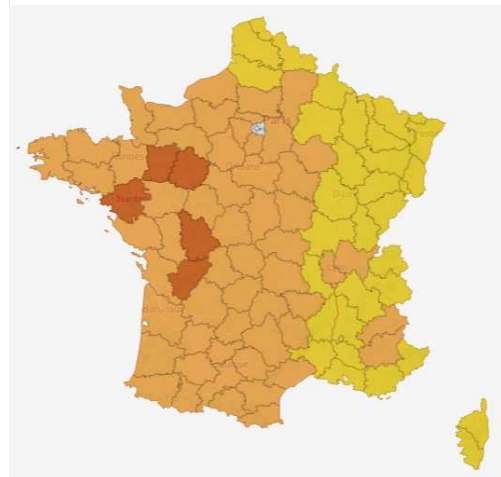
Il y a seulement quinze jours, cette anomalie concernait neuf départements. Elle touche aujourd'hui toute la France.

Sur les trois derniers mois, l'ensemble des départements présente des températures supérieures aux normales saisonnières, même si les écarts restent un peu moins marqués dans l'Est.

30 DERNIERS JOURS



3 DERNIERS MOIS



Légende



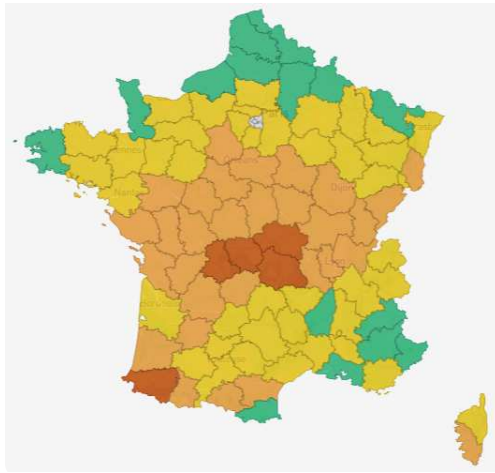
02 PLUVIOMÉTRIE Les précipitations restent insuffisantes

Malgré quelques épisodes orageux localisés, le déficit pluviométrique persiste. Sur les trente derniers jours : 30 départements sont classés en grande sécheresse ; 5 départements atteignent le niveau de sécheresse extrême.

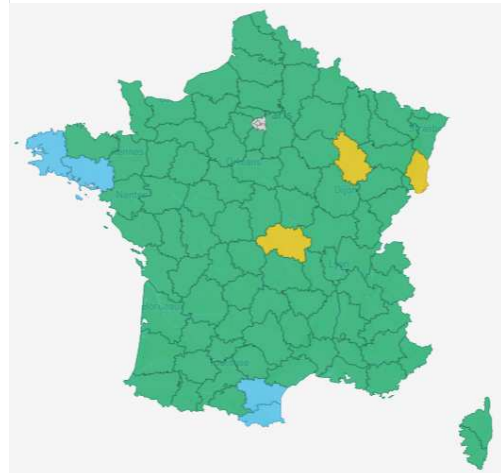
Les secteurs les plus touchés demeurent situés au Centre de la France et dans le Sud-Ouest.

À l'échelle des six derniers mois, la situation apparaît encore plus contrastée : quelques territoires d'Occitanie (Aude, Pyrénées-Orientales) ainsi que la Bretagne restent légèrement excédentaires, tandis qu'un déficit plus marqué persiste dans plusieurs départements de l'Est.

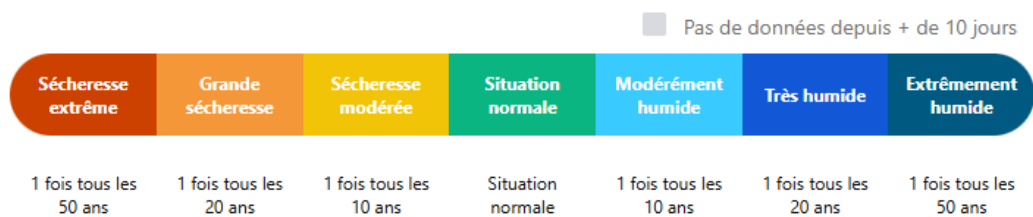
30 DERNIERS JOURS



6 DERNIERS MOIS



Légende



03 COURS D'EAU Les cours d'eau commencent à réagir

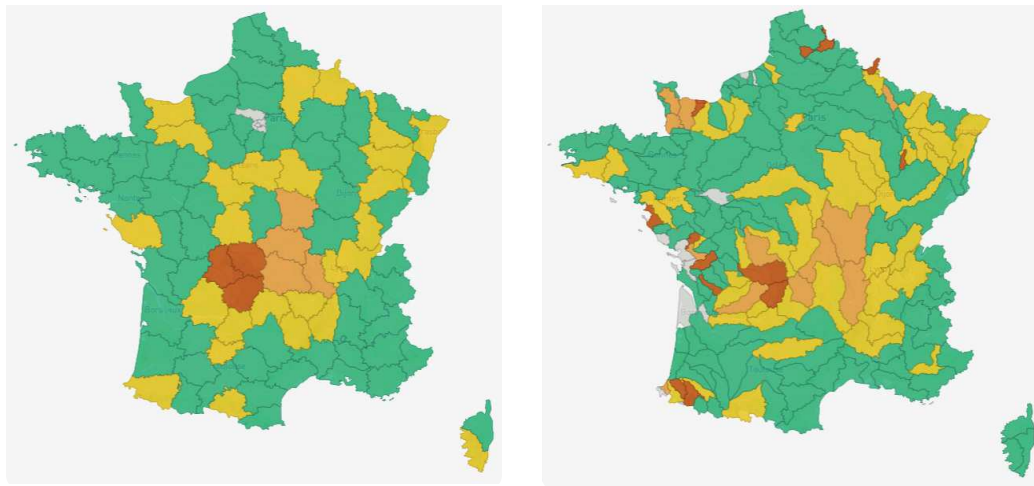
Il y a encore un mois, la majorité des cours d'eau présentaient des niveaux proches des normales saisonnières. Aujourd'hui, environ un tiers des départements et des bassins versants affichent des niveaux inférieurs aux normales.

Les situations les plus préoccupantes concernent notamment la Creuse, la Haute-Vienne, la Corrèze, mais également plusieurs secteurs des Pyrénées-Atlantiques, de Normandie, des Pays de la Loire et des Hauts-de-France.

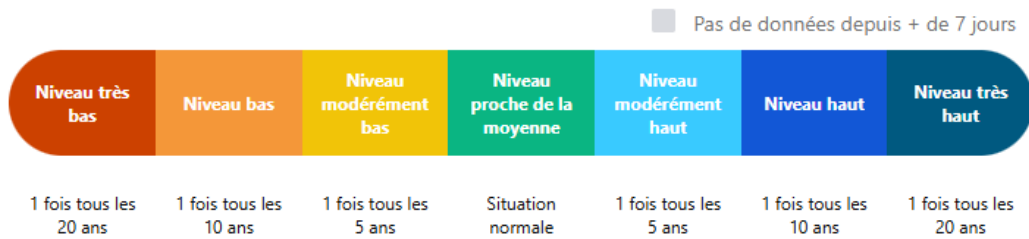
Cette évolution confirme que les effets de la chaleur et du déficit pluviométrique commencent désormais à se répercuter sur les écoulements superficiels.

PAR DÉPARTEMENT

PAR BASSIN VERSANT



Légende



04 NAPPES PHRÉATIQUES Deux tiers des nappes sous les normales

La baisse des nappes phréatiques se poursuit sans interruption depuis début juin. En seulement quinze jours, le nombre de départements présentant des niveaux modérément bas à très bas est passé de 58 à 64.

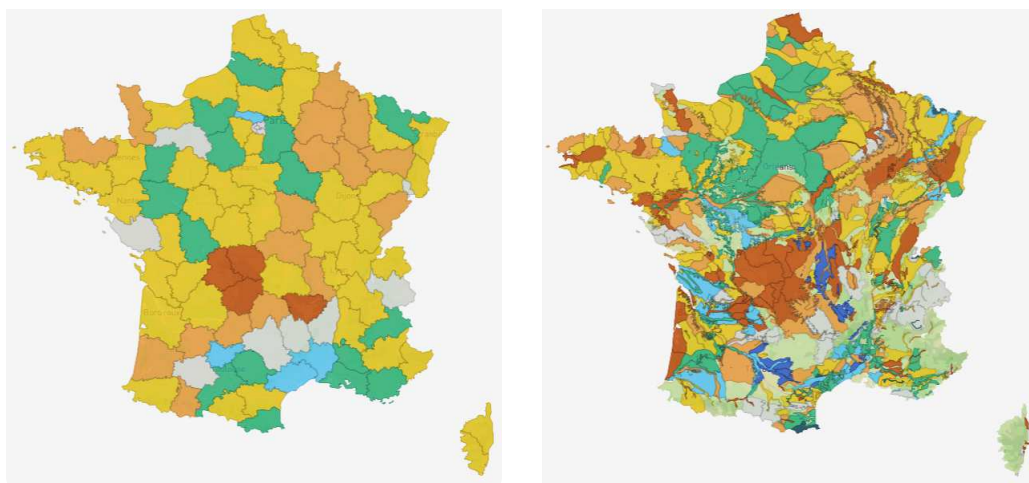
Les départements les plus en tension demeurent : la Creuse, la Haute-Vienne, la Corrèze et la Haute-Loire.

À l'échelle nationale, près des deux tiers des masses d'eau souterraines sont désormais sous les normales saisonnières. Il y a un mois, cette proportion était d'environ 50 %. Trois mois auparavant, elle n'était que de 30 %.

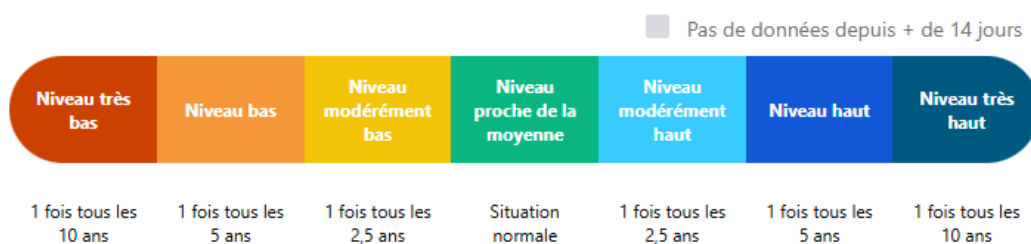
La majorité des nappes de la moitié nord du pays est désormais concernée, à l'exception du Bassin parisien. Le littoral méditerranéen reste globalement moins impacté.

PAR DÉPARTEMENT

PAR MASSE D'EAU



Légende



05

RESTRICTIONS

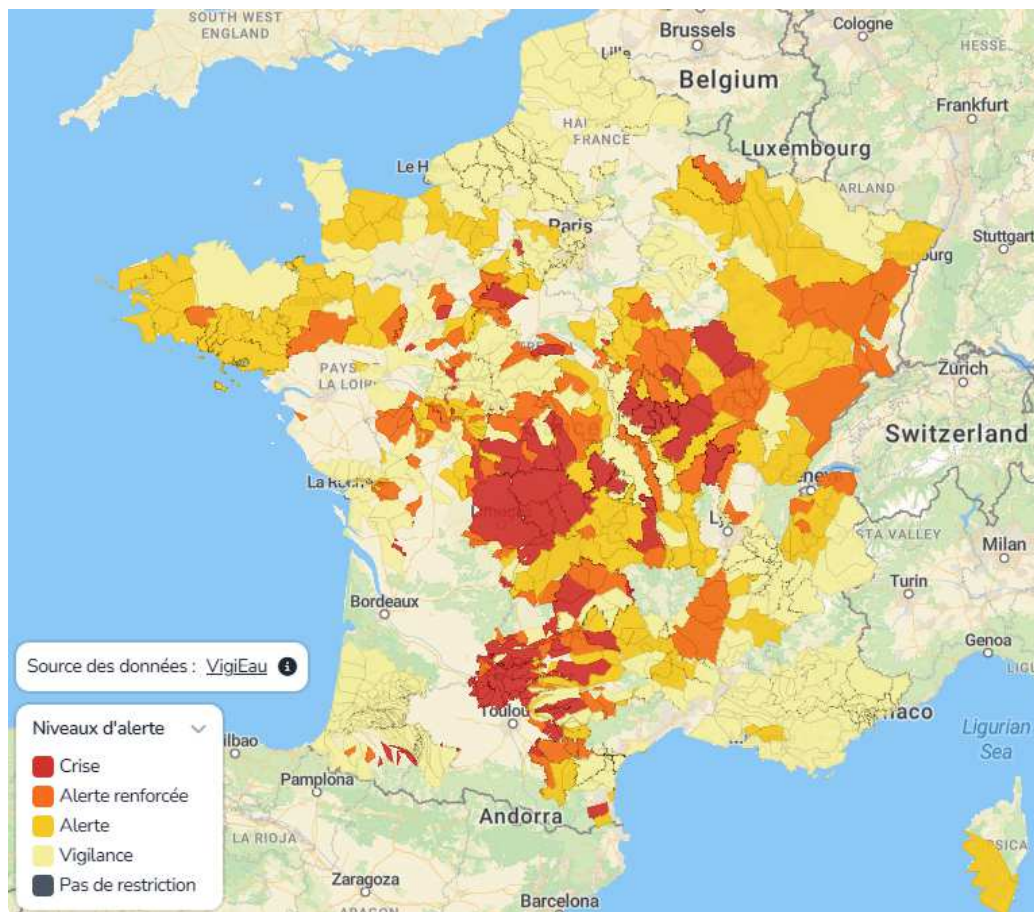
Les arrêtés sécheresse poursuivent leur extension

La dégradation de la ressource se traduit désormais par une multiplication des mesures de restriction :

Crise —Pyrénées-Orientales, Indre, Creuse, Haute-Vienne, Corrèze, Tarn-et-Garonne, Lot, Aveyron, Allier

Alerte —Bretagne, Normandie, Centre, Est de la France

Vigilance —De nombreuses zones sur l'ensemble du territoire



Source des données : VigiEau (EMI)

Grâce à EMI, il est possible de suivre en temps réel l'évolution de ces arrêtés et de les croiser avec vos propres sites ou territoires afin d'anticiper leurs conséquences opérationnelles.

[Demander une démo →](#)

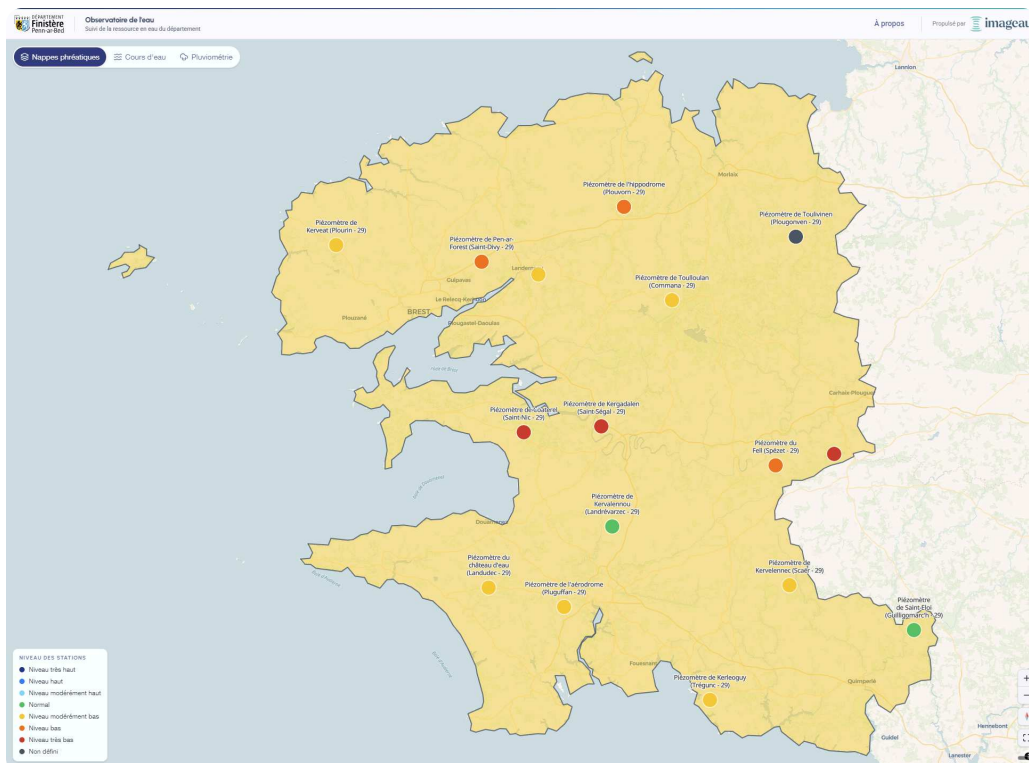
06 À LA UNE Finistère : un observatoire grand public



imaGeau vient de lancer, pour le Département du Finistère, l'observatoire grand public de l'eau du Finistère. Accessible sans inscription sur finistere-eau-potable.imageau.com, il permet à tout citoyen, élu ou acteur du territoire de consulter en temps réel l'état des ressources en eau du département.

La plateforme centralise trois flux de données officielles — débits des cours d'eau (DREAL/Vigicrues), niveaux des nappes (BRGM/ADES), pluviométrie (Météo-France) — sur une carte interactive.

Ce projet s'inscrit dans le Plan Finistère eau potable 2030. L'observatoire transforme une obligation de gestion technique en capacité collective d'anticipation — en rendant lisible, pour tous et en continu, l'état d'une ressource dont tout le monde dépend.



Prochain point hydrologique : 21 juillet 2026

Mieux comprendre nos solutions



Plateforme gratuite d'information donnant accès à une visualisation claire des indicateurs de sécheresse.

Connectez-vous



Solutions concrètes alliant expertise hydrogéologique et numérique pour sécuriser les usages en eau.

En savoir plus

in Suivez-nous sur LinkedIn

Info-Sécheresse

L'actu de la sécheresse et de la situation hydrologique

Je m'abonne →

imaGeau

L'actu de nos solutions pour le risque de rupture en eau

Je m'abonne →



Les données publiques connectées à Info Sécheresse via EMI :

Données de débit et niveaux des cours d'eau : hydro.eaufrance.fr

Données de niveau de nappes : ades.eaufrance.fr

Données météo, ERA5 (ECMWF) : ecmwf.int

Données météo, Météo France : meteofrance.fr